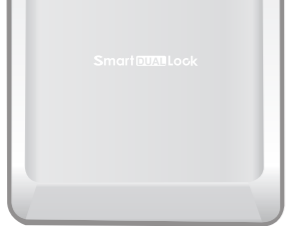


Smart DUAL Lock

取扱説明書



MS3500

MOTHER SECURITY CO., LTD.
Security products that controls time
<第4版>

4 G Master/A Master カードの登録

ユーザーの種類

名称	登録枚数	機器本体			管理 PC ソフト		
		登録	追加	削除	登録	追加	削除
G Master	3 枚	○	×	×	×	×	×
A Master	5 枚	○	×	○	○	○	○
User	300 枚	○	○	○	○	○	○

G Master カードは一度登録すると変更、追加、削除できません。
A Master カードは個別追加、個別削除できません。

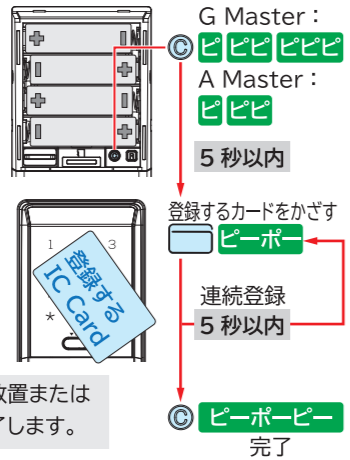
各種権限

名称	User カードの登録・追加・削除	履歴の抽出	設定データのアップロード	警報アラームの停止
G Master/A Master	○	○	○	○
User	×	×	×	○

G Master/A Master カードの登録

用途に応じていずれかの Master カードを登録してください。

- 電源ユニットカバーを取り外します。
- C ボタンを押します。
・ G Master : 3 回
・ A Master : 2 回



IC カードをかざしたあと、5秒以上放置または最大枚数を登録すると、自動的に終了します。

A Master カードの追加登録

A Master カードの追加登録は出来ません。
A Master カードの登録を削除し再度登録してください。

1 安全上の注意

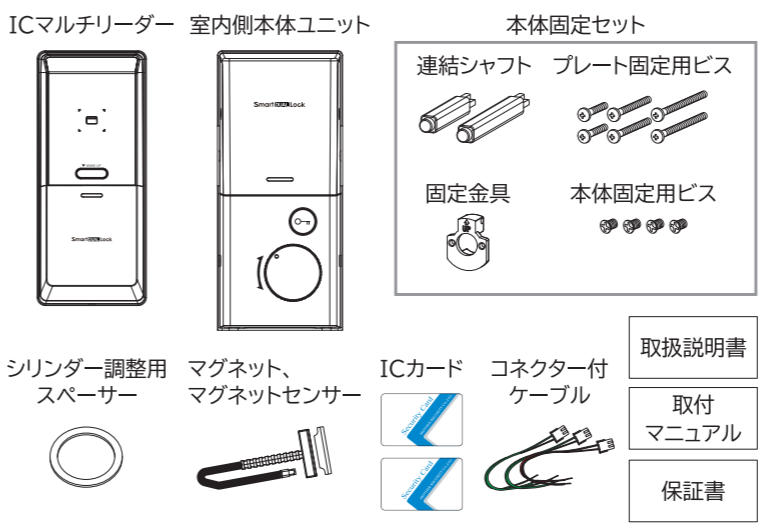
ご使用前に本書よく読み、内容を十分に理解してから、正しく使用してください。
・本書は、必要などきにいつでもご覧になれるよう、お手元で大切に保管してください。
・本書は、人への危害、財産への損害を未然に防止するための内容を記載しています。必ずお守りください。

- 警告** 取扱いを誤った場合、重傷を負うことが想定されるもの。(重傷、火災、感電のおそれ)
- 本製品の分解や改造は絶対にしないでください。
 - 本製品に故意に水をかけないでください。
 - 高温多湿の場所での保管は避けてください。
 - 結露が激しい場所では使用しないでください。
 - 湿気、ほこり、油煙が多い場所では使用しないでください。
 - 清掃の際、水を直接かけたり、ベンジン、シンナー、アルコールを使用しないでください。

- 注意** 取扱いを誤った場合、軽傷または財産の損害が想定されるもの。(軽傷、故障、家財・家屋への被害のおそれ)
- 緊急時や不測の事態に備え、シリンダーの鍵は室外に保管してください。
 - 電池は以下の条件を満たすものを使用してください。
・同じ製品の新しい単 3 形アルカリ乾電池 (有名メーカー品推奨)。
・落としたり傷ついていない電池
 - 電池は年に 1 回交換してください。
 - 長期間使用しない場合は、月に 1 ~ 2 回鍵の開閉動作の点検をしてください。
 - 製品を落としたり、ハンマーなどで無理な衝撃を与えないでください。
 - 登録した IC カードを紛失しないでください。
・万一紛失した場合は、登録を抹消し、新しい IC を登録してください。
・紛失により入室できない場合は、従来の鍵で解錠してください。
・鍵を携帯していない場合は、鍵の専門業者による解錠をお勧めします。
・IC カードの紛失による損害は当社では責任を負いません。
 - 施錠は必ず確認してください。施錠の未確認による損害は当社では責任を負いません。
 - 操作ボタンや、センサー部分を乱暴に操作しないでください。
 - 集合住宅で使用の場合は、入居規約や管理組合規約をよく確認し、従ってください。
 - 交通機関のカードを使用する場合は、複数のカードを登録し、携帯することをお勧めします。
 - 電池を入れた状態で AC 電源を使用する場合は、定期的に電池を点検してください。電池が原因による不具合は、保証対象外となります。
 - パスワードは他人に知られないように注意して管理してください。
 - 防犯性を高めるため、定期的にパスワードを変更してください。

2 基本セット内容

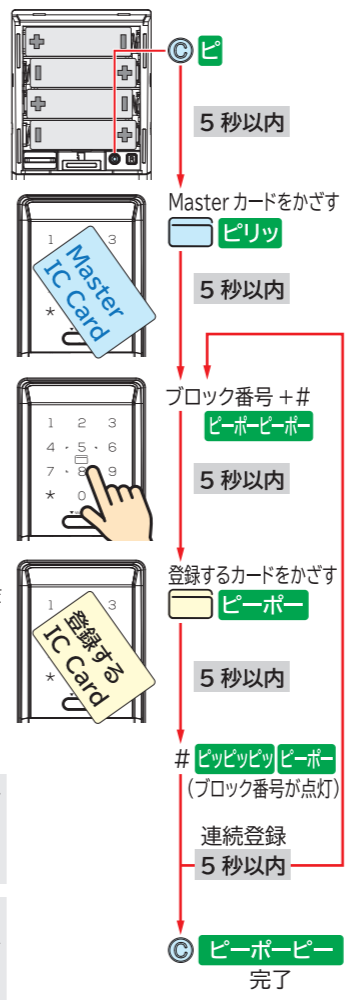
梱包内容に不足はないか、確認してください。



項目	数量	備考
ICマルチリーダー	1	
室内側本体ユニット	1	電源ユニット、駆動ユニット、取付プレート、ゴムパッキン
シリンダー調整用スペーサー	3	スペーサー厚 2mm
マグネット	1	
マグネットセンサー	1	出幅調整機能付き
連結シャフト	各 1	45mm、55mm
固定金具	1	MIWA LA 用
プレート固定用ビス	各 2	15mm、22mm、30mm、40mm、50mm
本体固定用ビス	6	5mm (予備 2 本)
ICカード	2	
コネクター付きケーブル	3	ACアダプター用(赤/黒)×1本、無電圧ア接地用(緑)×2本
取扱説明書	1	本書
取付マニュアル	1	
保証書	1	

6 User カードの登録

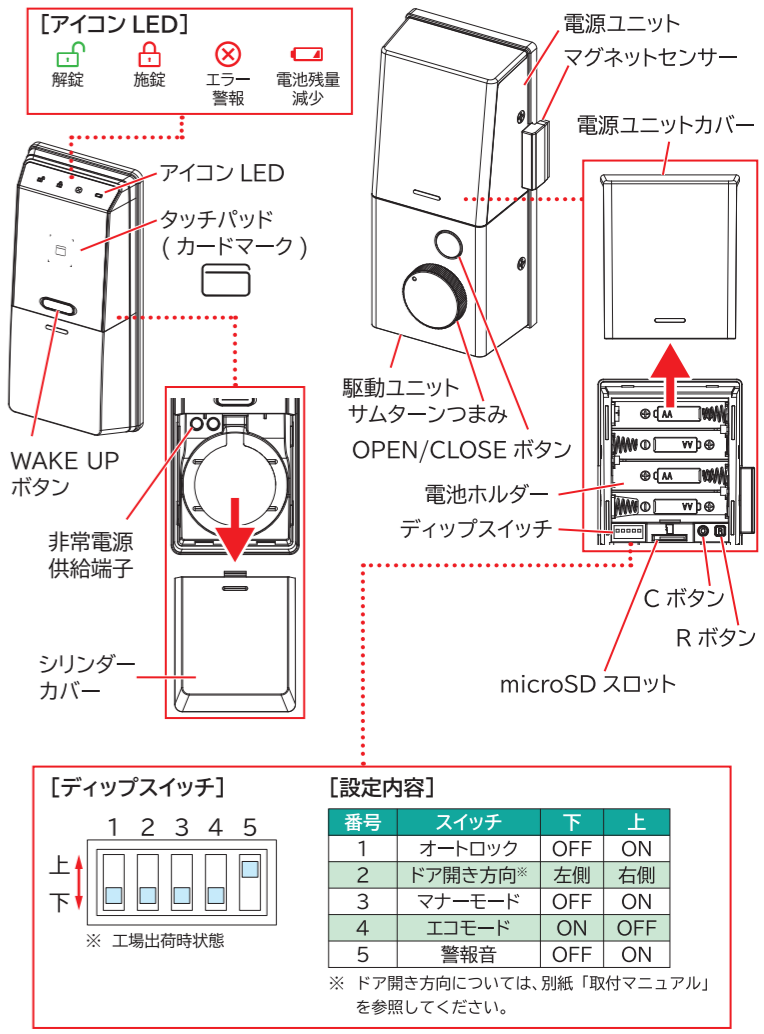
- 電源ユニットカバーを取り外します。
- C ボタンを押します。
- 5秒以内に IC マルチリーダーの IC カードをかざします。
- 5秒以内にキーパッドで任意の3桁のブロック番号を入力し#を押します。
※未登録の 001 ~ 999 の数字。
- 5秒以内に IC マルチリーダーの IC カードをかざします。
- 5秒以内に#を押します。
- 連続登録する場合は④~⑥を繰り返します。
- 登録を終了する場合は、C ボタンを押します。



IC カードをかざし#を押したあと、5秒以上放置または最大枚数 (300 枚) を登録すると、自動的に終了します。

登録済みのブロック番号に登録しようとするとエラー音 (ピーポーピーポー) が鳴りエラー音が点灯します。

3 各部の名称



[ディップスイッチ]

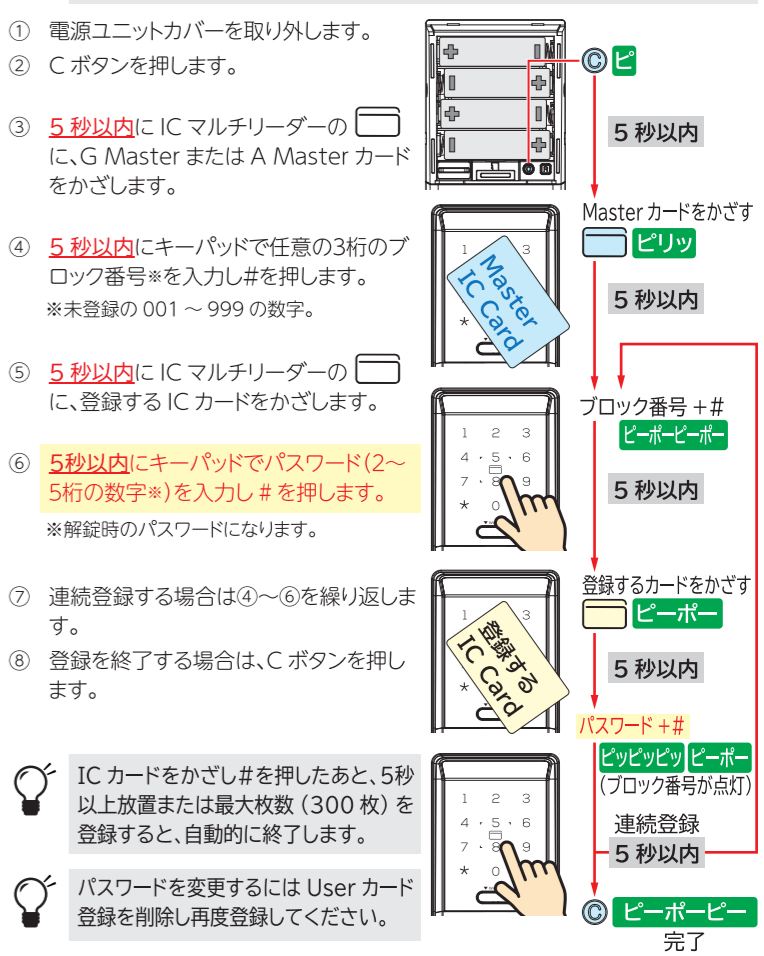
※ 工場出荷時状態

番号	スイッチ	下	上
1	オートロック	OFF	ON
2	ドア開き方向*	左側	右側
3	マナーモード	OFF	ON
4	エコモード	ON	OFF
5	警報音	OFF	ON

※ ドア開き方向については、別紙「取付マニュアル」を参照してください。

7 DUAL 認証登録 (User カード & パスワード認証)

DUAL 認証登録をした User カードでは解錠時に IC 認証後パスワードの入力が必要になります。



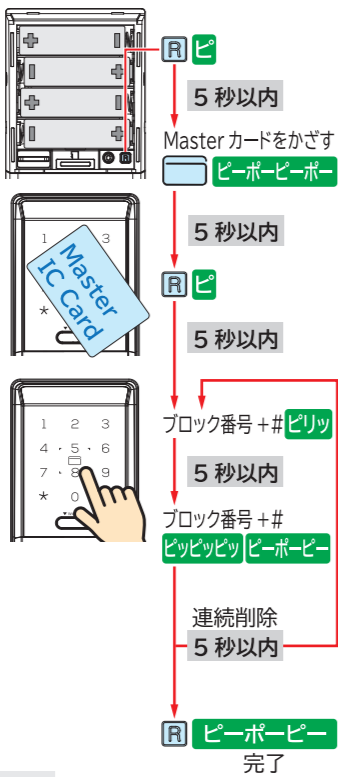
IC カードをかざし#を押したあと、5秒以上放置または最大枚数 (300 枚) を登録すると、自動的に終了します。

パスワードを変更するには User カード登録を削除し再度登録してください。

8 IC カードの削除

User カードの個別削除

- 電源ユニットカバーを取り外します。
- R ボタンを押します。
- 5秒以内**に IC マルチリーダーの に、G Master または A Master カードをかざします。
- 5秒以内**に R ボタンを押します。
- 5秒以内**に削除したい User ブロック番号をキーパッドで入力し#ボタンを押します。
- 5秒以内**に再度、削除したい User ブロック番号をキーパッドで入力し#ボタンを押します。
- 連続削除する場合は⑤～⑥を繰り返します。
- 削除を終了する場合は、R ボタンを押します。

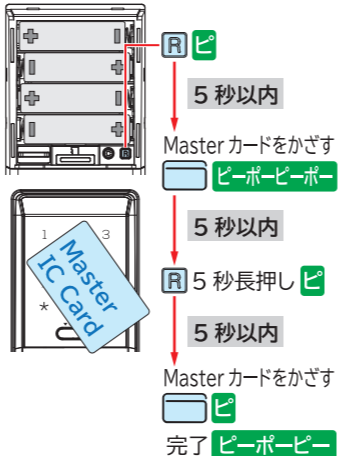


⑥操作後、5秒以上放置または全ての登録を削除すると、自動的に終了します。

User カード登録を削除したブロック番号は新たに User カードの登録が可能です。

User カードの全削除

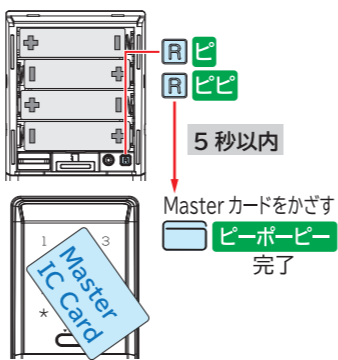
- 電源ユニットカバーを取り外します。
- R ボタンを押します。
- 5秒以内**に IC マルチリーダーの に、G Master または A Master カードをかざします。
- 5秒以内**に R ボタンを 5 秒長押しします。
- 5秒以内**に再度 G Master または A Master カードをかざして削除完了です。



A Master カードの全削除

機器で A Master カードの削除操作をすると、**すべての A Master カードと Master パスワードが削除**されますので、ご注意ください。

- 電源ユニットカバーを取り外します。
- R ボタンを 2 回押します。
- 5秒以内**に IC マルチリーダーの に、G Master または A Master カードをかざして削除完了です。



13 オートロックの設定

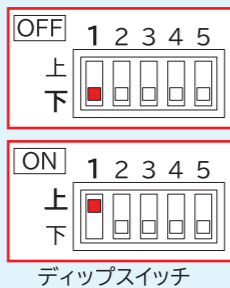
オートロックを ON に設定すると、ドアを閉じたとき 2 秒以内に自動でドアが施錠されます。外出時の鍵の閉め忘れを防ぎます。

・初期設定：OFF(スイッチ：下)

オートロックを ON に設定したときは、IC カードの持ち忘れにご注意ください。

オートロック機能の設定 (ディップスイッチの操作)

- 電源ユニットカバーを外し、電池を1本取り外します。
- ディップスイッチカバーを取り外します。
- 精密ドライバーでディップスイッチの 1 番スイッチを切り替えます。
 - オートロックを OFF：下
 - オートロックを ON：上
- OPEN/CLOSE ボタンを2回押して、機械内部の待機電流を放電します。
- 電池を入れて起動音がしたら設定完了です。**電池の極性(+/-)を必ず確認してください。**



14 マナーモードの設定

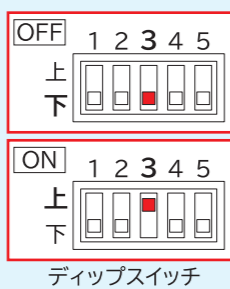
マナーモードを ON に設定すると、操作時に発生する確認音が停止します。

・初期設定：OFF(スイッチ：下)

マナーモードを ON に設定しても、警報アラームとエラー音は停止しません。

マナーモード機能の設定 (ディップスイッチの操作)

- 電源ユニットカバーを外し、電池を1本取り外します。
- ディップスイッチカバーを取り外します。
- 精密ドライバーでディップスイッチの 3 番スイッチを切り替えます。
 - マナーモードを OFF：下
 - マナーモードを ON：上
- OPEN/CLOSE ボタンを2回押して、機械内部の待機電流を放電します。
- 電池を入れて起動音がしたら設定完了です。**電池の極性(+/-)を必ず確認してください。**

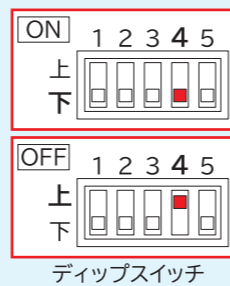


15 エコモードの設定

- エコモードを ON にした場合：操作時以外はスリープ状態で待機するため、電池で使用できます。
- エコモードを OFF にした場合：WAKE UP ボタンを押さずに、IC カードをかざすだけでドアの解錠ができます。OFF 時は電池の消耗が早いので、必ず AC アダプターを使用してください。
- 初期設定：ON(スイッチ：下)

エコモード機能の設定 (ディップスイッチの操作)

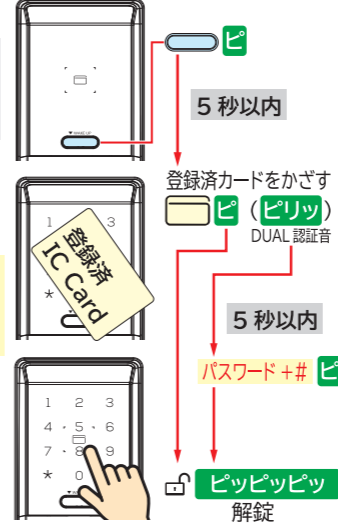
- 電源ユニットカバーを外し、電池を1本取り外します。
- ディップスイッチカバーを取り外します。
- 精密ドライバーでディップスイッチの 4 番スイッチを切り替えます。
 - エコモードを ON：下
 - エコモードを OFF：上
- OPEN/CLOSE ボタンを2回押して、機械内部の待機電流を放電します。
- ON に設定した場合は、電池を入れます。**電池の極性(+/-)を必ず確認してください。** OFF に設定した場合は、AC アダプターのコネクタを接続してください。起動音がしたら設定完了です。



9 ドアの解錠

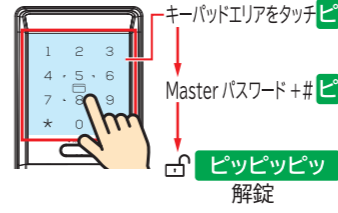
IC カードでの解錠

- WAKE UP ボタンを押します。
 エコモードを OFF、またはノンタッチ認証(運用編*参照)に設定している場合は、ボタン操作は不要です。
 *ホームページで公開しています。
- 5秒以内**に にカードをかざします。
 DUAL 認証の場合、カードをかざした後にパスワードをキーパッドで入力し、#ボタンを押します。
- ドアが解錠し、 が1秒点灯します。



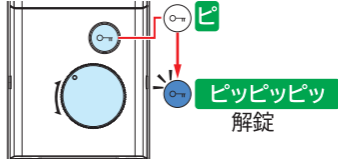
Master パスワードでの解錠

- キーパッドエリアをタッチします。
- 5秒以内**にキーパッドで Master パスワードを入力し、#ボタンを押します。
- ドアが解錠し、 が1秒点灯します。



室内からの解錠

- OPEN/CLOSE ボタンを押すかサムターンを回して解錠します。
- ドアが解錠した際、OPEN/CLOSE ボタンが青色に1秒点灯します。



16 警報アラームの停止

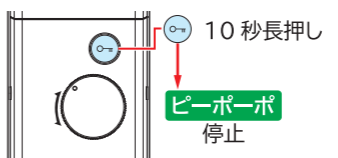
バールによるこじ開け、マグネットの脱落、操作ミス等により、3分間警報アラームが鳴り が点滅します。警報を停止するには、下記の操作をしてください。

IC カード登録済み時の停止方法

登録済み IC カード又は Master パスワードで解錠操作を行うことで警報アラームを停止できます。**ピーポーポ**

IC カード未登録時の停止方法

OPEN/CLOSE ボタンを 10 秒間押すと警報アラームが停止し が消灯します。



17 電池交換のお知らせ (解錠時のメロディ)

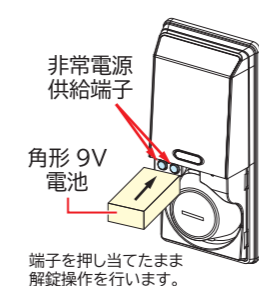
電池残量が少ない状態 (5.0V 以下) で解錠を 3 回すると、メロディ音が鳴ります。すべての電池を新しい電池と交換してください。



18 電池切れしてしまったら

扉の外にいる時に電池が切れてしまったら、市販の角形9Vアルカリ乾電池を用意し、非常電源供給端子から電気を供給することで一時的に操作可能にします。シリンドラーカバーを外し、非常電源供給端子に角形乾電池の端子を当てたまま解錠操作を行ってください。

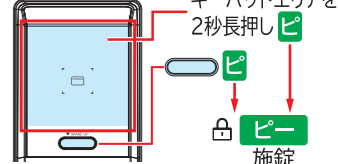
角形9V電池は家電量販店、コンビニ、ホームセンター等で購入できます。



10 ドアの施錠(オートロック OFF 時)

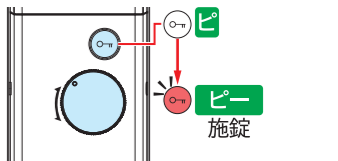
外側からの施錠

- IC マルチリーダーの WAKE UP ボタンを押すか、キーパッドエリアを2秒長押しします。
- ドアが施錠され、 が1秒点灯します。



室内からの施錠

- OPEN/CLOSE ボタンを押すかサムターンつまみを回して施錠します。
- ドアが施錠した際、OPEN/CLOSE ボタンが赤色に1秒点灯します。



11 オートリロック機能

解錠し15秒以上ドアが開かなかった際に自動で施錠します。

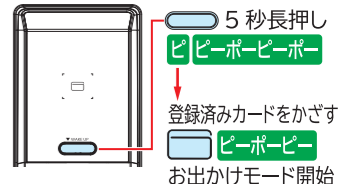
オートリロック機能はオートロック OFF 時にも機能します。

12 お出かけモード

お出かけモード中は室内の OPEN/CLOSE ボタンでの解錠ができなくなります。お出かけモード中に OPEN/CLOSE ボタンを押すとエラー音 (**ピーポーポ**) が鳴り が点滅します。

お出かけモード開始

- ICマルチリーダーのWAKE UPボタンを5秒長押しします。
- 5秒以内**に にカードをかざすとお出かけモードを開始します。



お出かけモード終了

IC 認証又は Master パスワードで解錠操作を行うとお出かけモードを終了します。

仕様

項目	名称
名称	Smart DUAL Lock(スマート DUAL ロック)
型番	MS3500
本体電源	本体：単 3 形アルカリ乾電池または単 3 形リチウム乾電池(4 本使用)
電池寿命	IC&パスワード認証 約 4000 回
AC 電源	AC-DC アダプター 6V
非常用電源	角形 9V アルカリ乾電池をリーダー部端子に接触
IC 登録数	G Master カード：3 枚、A Master カード：5 枚、User カード：300 枚
対応 IC 規格	Mifare(ISO14443A)、FeliCa(ISO18092)
IC 周波数	13.56MHz
履歴保存数	10000 件
データ入出力	microSD HC(4 ~ 32GB)
外部入力端子	無電圧 a 接続
防滴性能	リーダー部 IPX4
不正警報音	85dB
対応錠前	MIWA：LA/LSP/DA/TE GOAL：LX/LG/LD/HD その他メーカー
対応 BS	38/51/64/76mm
適応ドア厚	32 ~ 62mm

お問い合わせ

お問い合わせ先 TEL: **052-848-7688**

受付時間 9：00 ~ 18：00(土・日・祝日はのぞく)

マザーセキュリティ株式会社

本社
 〒458-0815
 名古屋市長区徳重 3 丁目 104 番地
 TEL：052-848-7688 (代表)
 FAX：052-878-3877
 mail：info@mother7s.jp
 URL：https://www.mother7s.jp/

東京オフィス
 〒111-0051
 東京都台東区蔵前 3-6-7
 蔵前イセキビル 2 階
 TEL：03-5829-9144 (代表)
 FAX：03-5829-9101